

# **TRIBIWNLYS PRISIO CYMRU**

## **ADRODDIAD BLYNYDDOL 2011-2012**

## Tabl Cynnwys

<b>Adrannau</b>	<b>Tudalen</b>
Rhagair gan Lywydd y Tribiwnlys – Mr J H Owens	2
Cyflwyniad gan y Prif Weithredwr – Mr S C Hill IRRV(Anrh)	3
1. Prif Swyddogaethau Tribiwnlys Prisio Cymru (TPC)	4
2. Strwythur Trefniadaethol TPC	4
3. Fframwaith Rheoli TPC	5
4. Strwythur Staff TPC	7
5. Aelodaeth TPC	8
6. Llwyth Gwaith	9
7. Ystâd TPC	11
8. Technoleg Gwybodaeth	12
9. Adnoddau TPC	13
10. Trosolwg Rheoli Risg	14
11. Hyfforddi a Datblygu	15
12. Gofal dros Gwsmeriaid	16
13. Cwynion	16
14. Cydraddoldeb ac Amrywiaeth	17
15. Gwahaniaethu ar sail Anabledd	17
16. Iechyd a Diogelwch	18
17. Diogelu Data a Rhyddid Gwybodaeth	18
18. Y Cyngor Cyfiawnder Gweinyddol a Thribiwnlysoedd (AJTC)	18
19. Amcanion Strategol TPC ar gyfer 2011/2012	18

### Atodiadau

Atodiad A – Dadansoddiad o Aelodaeth y Tribiwnlys Prisio

Atodiad B – Ystadegau Llwyth Gwaith ar gyfer 2010/2011

Atodiad C – Crynodeb o Wariant TPC 2010/2011

## **Rhagair gan Lywydd Tribiwnlys Prasio Cymru**

Yn dilyn yr ailstrwythuro mawr a arweiniodd at sefydlu un Tribiwnlys Prasio i Gymru (TPC) ym mis Gorffennaf 2010, gwelwyd eleni gyfnod o ymgryfhau a datblygu pellach er mwyn sefydlu cysondeb ar draws pob Rhanbarth yng Nghymru. Cyflwynwyd polisïau newydd ac adolygwyd cyfarwyddiadau mewnol er mwyn sicrhau ac atgyfnerthu unfurfiaeth yng ngweithdrefnau a phrosesau'r Tribiwnlys.

Er y newidiadau sylfaenol hyn yn ei strwythur, ymdriniodd TPC ag oddeutu 9,500 o apeliadau yn ystod y flwyddyn sydd newydd fynd heibio a'r rhan fwyaf o hyn oherwydd prosesu apeliadau yn erbyn Rhestr Ardrethu Annomestig 2010. Cynyddodd nifer yr apeliadau a bennwyd gan y Tribiwnlys Prasio gan 37% dros y cyfnod adrodd blaenorol gyda 1,709 o achosion yn cael eu clywed a phump ohonynt yn unig yn cael eu hapelio mewn llys uwch. Cafwyd y record ardderchog yma o glirio apeliadau oherwydd ymdrechion difflino'r staff a'r aelodau lleyg sy'n ffurfio Tribiwnlys Prasio Cymru ac rwyf yn falch o adrodd bod y canlyniadau hyn wedi eu cyflawni oddi mewn i'r cyllid a ddyrannwyd.

Yr oedd cyfarfodydd rheolaidd o'r Cyngor Llywodraethu yn sicrhau bod TPC yn parhau i gyflawni ei ddyletswyddau statudol yn unol â gofynion cyfreithiol a bod ei swyddogaethau gweinyddol yn cydymffurfio â'r fframwaith rheoli a gytunwyd gyda'r adran sy'n ei noddi.

Yr oedd uwch aelodau staff yn parhau i gyfarfod yn rheolaidd i gydlynu a goruchwyllo prosiectau gweinyddol a oedd yn cynnwys datblygu polisïau ac arweiniad mewnol i hybu cysondeb ar draws Cymru. Hefyd, yn ystod y flwyddyn datblygwyd set o Brotocolau Arfer Gorau, yn rhoi gwybodaeth fwy manwl ynglŷn â threfniadau gweithdrefnol o ran prosesu apeliadau a derbyniodd aelodau hyfforddiant ar eu cynnwys yn eu Cyfarfodydd Rhanbarthol Blynnyddol.

Trefnwyd rhaglen strwythuredig o hyfforddiant gan y Pwyllgor Hyfforddi Staff ac Aelodau a oedd yn cynnwys digwyddiadau a gafodd eu teilwra i fodloni anghenion cadeiryddion ac aelodau. Parhawyd i gynnal "dyddiau ymarferwyr" staff yn rheolaidd a pharheir i annog staff i ennill cymwysterau proffesiynol perthnasol a fydd yn gymorth o ran gweithredu Tribiwnlys Prasio Cymru yn y dyfodol.

Yr oedd y trefniadau ar gyfer ethol aelodau'n eilflwydd i'r Cyngor Llywodraethu ar fin cychwyn wrth i ddiwedd y flwyddyn dan sylw yn yr adroddiad hwn agosáu. Yr wyf wedi penderfynu rhoi'r gorau i swydd y Llywydd ar ôl deng mlynedd o arwain y Tribiwnlys a'i ragflaenwyr trwy nifer o gyfnodau o ad-drefnu a newid. Yr wyf yn hyderus y bydd fy olynydd yn sicrhau bod y Tribiwnlys yn dal i wella ei wasanaeth i ddinasyddion Cymru a dymunaf bob llwyddiant yn ddiffuant i'r Llywydd newydd yn ei h/ymdrechion i ddatblygu a gwella'r gwasanaeth a gynigir gan DPC ymhellach.

Wrth gloi, hoffwn ddiolch i holl aelodau'r Tribiwnlys ac i'r staff sydd wedi cyfrannu ar y cyd tuag at y gwasanaeth effeithlon ac effeithiol a ddarparwyd gan y TPC yn ystod y flwyddyn brysur hon, er gwaethaf y pwysau ychwanegol yn sgil creu a pharhau i ddatblygu un Tribiwnlys Prasio newydd i Gymru.

## Cyflwyniad gan y Prif Weithredwr

Croeso i Adroddiad Blynyddol Tribiwnlys Prasio Cymru ar gyfer 2011-2012. Dyma'r ail adroddiad ar weithgareddau'r sefydliad yn dilyn yr ailstrwythuro arwyddocaol a gafwyd yn ystod chwarter cyntaf 2010-2011, gan esgor ar uno pedwar Tribiwnlys daearyddol gwahanol yn un Tribiwnlys Prasio i Gymru.

Gwelwyd yn ystod y blynyddoedd diwethaf lawer o newidiadau i drefniadaeth y Tribiwnlys a'i ragflaenwyr. Sefydlwyd Gwasanaeth Tribiwnlys Prasio Cymru (GTPC) yn 2005 ac, o dan gyfarwyddyd ei Gyngor Llywodraethu, rhoddodd gefnogaeth weinyddol i'r Tribiwnlysoedd Prasio a oedd wedi hen ymsefydlu. Datblygodd GTPC blatfform gweinyddol unedig y gallai'r pedwar Tribiwnlys cydrannol weithredu o dano gydag annibyniaeth farnwrol ac a wnaeth lawer i baratoi'r ffordd ar gyfer newidiadau mwy diweddar.

Yn dilyn ymgynghoriad a ddigwyddodd yn 2008, penderfynodd y Gweinidog dros Gyfiawnder Cymdeithasol a Llywodraeth Leol weithredu un o'r prif argymhellion a gynhwysir yn Adroddiad Rolph (2007) a sefydlu un Tribiwnlys Prasio i Gymru (TPC). Daeth Rheoliadau Tribiwnlys Prasio Cymru 2010 i rym yn rhannol ar 1 Ebrill 2010, gan alluogi etholiad y Cyngor Llywodraethu, gan ddod yn llwyr weithredol ar 1 Gorffennaf 2010.

O dan y rheoliadau, cyflawnir swyddogaeth TPC ar ei ran gan ei Gyngor Llywodraethu. Mae gan Gyngor Llywodraethu TPC a'i Brif Weithredwr ddyletswydd i reoli'r weinyddiaeth yn strategol trwy ddarparu arweiniad a chyfarwyddyd ac wrth wneud hynny, datblygu gweinyddiaeth unedig ar gyfer TPC ymhellach a thrwy hynny, galluogi darparu gwasanaeth effeithlon ac effeithiol. Mae gan y Llywydd a'r Prif Weithredwr rolau deublyg: mae'r cyntaf yn bennaeth barnwrol statudol ac yn un o Gadeiryddion TPC a'r llall yn bennaeth gweinyddol sydd hefyd yn dal swydd Clerc statudol i'r Tribiwnlys. Hefyd, mae'r Prif Weithredwr yn Glerc Rhanbarthol Rhanbarth Dwyrain Cymru Tribiwnlys Prasio Cymru.

Mae ffrydiau gwaith TPC yn adlewyrchu rhai'r Tribiwnlysoedd blaenorol ac yn ymdrin yn bennaf â gwrando ar apeliadau Treth Gyngor ac Ardrethu Busnes. Ymdrecha TPC i barhau i roi i ddinasyddion wasanaeth annibynnol, effeithiol, â sylw i gwsmeriaid sy'n esgor ar benderfynu ar apeliadau yn brydlon ac yn ennyn hyder y cyhoedd.

Yn sgil llwyddiant cyflwyno un Tribiwnlys yn ystod 2010-11, cafwyd eleni gyfnod o gyfnerthu yn y Tribiwnlys. Parhaodd TPC i chwilio am welliannau pellach yn ei wasanaeth i ddefnyddwyr mewn ffyrdd sy'n atgyfnerthu ac yn pwysleisio ei annibyniaeth. Mae datblygu polisïau ac arweiniad mewnol i hybu cysondeb ar draws Cymru wedi ffurfio rhan fawr o waith y cyfnod adrodd ac mae'n dal yn nodwedd amlwg yn ei gynlluniau ar gyfer y dyfodol.

Bydd TPC yn parhau i ddatblygu ei aelodau, ei staff, ei brosesau a'i dechnoleg i gefnogi ei nodau moderneiddio. Ar ben hynny, mae'n rhaid i'r nodau hyn gymryd ystyriaeth lawn o'r datblygiadau ar draws byd y tribiwnlysoedd yn gyffredinol.

S C Hill IRRV(Anrh)  
Prif Weithredwr – Tribiwnlys Prasio Cymru

31 Mawrth 2012

## **1. Prif Swyddogaethau TPC**

1.1 Mae gan Dribiwnlys Prasio Cymru (TPC) swyddogaethau barnwrol a gweinyddol a ragnodir gan Reoliadau Tribiwnlys Prasio Cymru 2010 ("y rheoliadau").

1.2 Mae gan DPC swyddogaeth farnwrol statudol i glywed a phennu apeliadau yn erbyn prisiad eiddo ar gyfer Ardrethi (Busnes) Annomestig, y Dreth Gyngor ac Ardrethi Draenio. Mathau eraill ar apeliadau sydd o fewn awdurdodaeth y Tribiwnlys Prasio yw'r rhai a gyflwynir yn erbyn atebolrwydd i dalu'r Dreth Gyngor, Hysbysiadau Cwblhau a rhai mathau o gosbau a roddir gan Awdurdodau Bilio (Cynghorau) neu Asiantaeth y Swyddfa Brasio.

1.3 Mae swyddogaethau gweinyddol TPC, wrth gefnogi ei rôl farnwrol, yn cynnwys:

- darparu adeiladau;
- penodi staff gan gynnwys y Prif Weithredwr/Clerc y Tribiwnlys;
- darparu technoleg gwybodaeth;
- darparu cyfarpar;
- darparu hyfforddiant ar gyfer aelodau a staff;
- cydlynu darparu cyngor cyffredinol ar weithdrefnau'n ymwneud â gweithrediadau TP; a
- rheoli materion ynglŷn â chydymffurfio yn weithredol.

1.4 Mae'r Tribiwnlys Prasio'n hollol annibynnol ar Asiantaeth y Swyddfa Brasio (ASB) sy'n gosod y gwerthoedd ardrethol ar eiddo annomestig a bandiau treth gyngor ar gyfer cartrefi a'r Cynghorau sy'n danfon yr hysbysiadau galw am dalu'r ardrethi a'r dreth gyngor.

## **2. Strwythur Trefniadaethol TPC**

2.1 Mae'r aelodau yn wirfoddolwyr lleol a benodir i'r Tribiwnlys ar y cyd gan y Llywydd a chan yr Awdurdodau Bilio (AB) yng Nghymru. Maent yn eistedd ar y paneli sy'n gwrandao ar apeliadau ac yn eu pennu. Trefnir gwrandawiadau mewn lleoliadau lleol, nodwedd gydnabyddedig o ran rhoi budd i'r trethdalwyr/talwyr ardrethi.

2.2 Mae TPC yn cynnwys pedwar rhanbarth daearyddol ac mae'n cael ei weinyddu o dair swyddfa wedi'u lleoli ar hyd coridorau'r M4 a'r A55. Ar hyn o bryd, mae'r swyddfeydd wedi eu lleoli yng Nghaerfyrddin, Casnewydd a Chyffordd Llandudno. Adleolwyd y swyddfa olaf o Fae Colwyn yn hwyr yn 2010.

2.3 Mae gan bob un o'r pedwar Rhanbarth sy'n bodoli o fewn y Tribiwnlys Prasio Clerc Rhanbarthol a Swyddog(ion) Tribiwnlys Proffesiynol (STP), ynghyd â staff cymorth gweinyddol. Mae aelodau staff proffesiynol yn darparu arweiniad deddfwriaethol a gweithdrefnol a chefnogaeth gyffredinol i'r aelodau lleyg.

2.4 Sefydlwyd Cyngor Llywodraethu TPC o 1 Gorffennaf 2010 ac mae'n cynnwys chwe aelod di-dâl a gefnogir gan swyddogion TPC (y Prif Weithredwr/Clerc Statudol a'r Clercod Rhanbarthol sy'n ffurfio'r Tîm Rheoli). Cyflawnir swyddogaethau statudol

TPC ar ei ran gan y Cyngor Llywodraethu ac mae ei rôl yn debyg i rôl Bwrdd. Mae'r Clercod yn rheoli eu Rhanbarthau unigol ac yn cyfrannu at waith y Cyngor wrth iddo ymdrechu i gael unfurfiaeth o ran gweithrediadau gweinyddol a chysondeb yn arfer y Tribiwnlys ar draws Cymru.

2.5 Mae'r Cyngor Llywodraethu yn cynnwys Llywydd TPC a etholir gan holl aelodaeth y Tribiwnlys a Chynrychiolwyr Rhanbarthol a etholir gan yr aelodau hynny sydd yn dod o Ranbarthau Dwyrain, Gogledd, De a Gorllewin Cymru'r Tribiwnlys yn eu tro. Hefyd, mae Gweinidogion Cymru'n gwneud un penodiad i'r Cyngor Llywodraethu.

2.6 Yn ystod 2011-2012, dyma aelodau'r Cyngor Llywodraethu:

Mr J H Owens, Llywydd TPC (etholwyd)  
 Mr E C Beaumont, Cynrychiolydd Rhanbarthol Dwyrain Cymru (etholwyd)  
 Mr H M McEvoy MBE, Cynrychiolydd Rhanbarthol Gogledd Cymru (etholwyd)  
 Ms C Cobert YH, Cynrychiolydd Rhanbarthol De Cymru (etholwyd)  
 Mr N K L Thomas, Cynrychiolydd Rhanbarthol Gorllewin Cymru (etholwyd)  
 Mr R G Parry OBE, Aelod Annibynnol a benodwyd gan Lywodraeth Cymru

2.7 Ers sefydlu'r Cyngor Llywodraethu ym mis Gorffennaf 2010, mae ei Gyfansoddiad, Rheolau Gweithdrefnol a Rheolau Sefydlog wedi cael eu llunio a'u cytuno. Drafftwyd Cod Ymddygiad a'i arwyddo gan holl aelodau'r Cyngor Llywodraethu a sefydlwyd cofrestr ganolog o'u buddiannau.

2.8 Cynhaliwyd cyfanswm o 4 cyfarfod o'r Cyngor Llywodraethu yn 2011-12. Mynychwyd pob cyfarfod gan aelodau parhaol y Cyngor Llywodraethu, fodd bynnag os digwydd i Gynrychiolydd Rhanbarthol fethu â bod yn bresennol, caiff y Dirprwy Gynrychiolydd Rhanbarthol perthnasol fynychu'r cyfarfod yn ei lle/le.

Aelod	Swydd	Cyfarfodydd a fynychwyd	Etholwyd	Daw'r Penodiad i Ben
J H Owens	Llywydd	4	Mehafin 2010	Mehafin 2012
E C Beaumont	Cynrychiolydd Rhanbarthol	4	Mehafin 2010	Mehafin 2012
H M McEvoy	Cynrychiolydd Rhanbarthol	4	Mehafin 2010	Mehafin 2012
C Cobert	Cynrychiolydd Rhanbarthol	4	Mehafin 2010	Mehafin 2012
N K L Thomas	Cynrychiolydd Rhanbarthol	4	Mehafin 2010	Mehafin 2012
R G Parry	Aelod Annibynnol	4	Penodwyd Mehafin 2009	Mehafin 2012

### 3. Fframwaith Rheoli TPC

3.1 Mae'r Datganiad Rheoli a'r Memorandwm Ariannol a gwblhawyd ym mis Medi 2010 yn gosod y berthynas rhwng TPC a Llywodraeth Cymru (LIC) ac yn diffinio'r telerau a'r amodau y mae Gweinidogion Cymru yn darparu cyllid i'r Tribiwnlys o dany'n nhw. Maent yn nodi'r terfynau dirprwyo a rheolau eraill, rheoliadau a chanllawiau sy'n berthnasol o ran arfer swyddogaethau TPC ac yn manylu sut y gelwir TPC i gyfrif. Mae talu cronfeydd i DPC yn amodol ar gyflawni ei

rwymedigaethau'n llwyddiannus yn unol â'r hyn a nodir yn y dogfennau uchod ac o dan amodau a gofynion eraill y gall Gweinidogion Cymru eu gorfodi o bryd i'w gilydd.

3.2 Mae'r Cyngor Llywodraethu wedi parhau i hybu gwella'r disgyblaethau rheoli a fabwysiadwyd gan DPC a fydd yn eu tro yn arwain at ddiwylliant o lywodraethu corfforaethol cryf a fydd yn sicrhau:

- y dangosir proses, priodoldeb, craffu ac atebolrwydd addas;
- y sefydlir fframweithiau polisi a chynllunio;
- y gosodir gweithdrefnau cyfrifyddu cynhwysfawr a chadarn yn eu lle;
- y gosodir arweiniad clir ar effeithlonrwydd ac effeithlonrwydd yn eu lle; a bod
- polisïau cydymffurfio a gefnogir yn glir yn bodoli ac yn dal i gael eu datblygu.

3.3 Yn ogystal â'r datganiadau manwl ynglŷn â swyddogaethau, cydymffurfio, cyfrifoldebau, fframwaith polisi, staffio a rheoli personél ac adolygiadau cyfnodol o'r gwasanaeth, mae TPC yn ystyried bod y dogfennau a enwyd uchod yn disgwyl iddo gyflawni'r prif amcanion canlynol:

- sefydlu gwasanaeth cydlynol lle y cymhwysir polisïau ar hyfforddiant, technoleg gwybodaeth, llety a thelerau ac amodau staff yn gyson;
- ymdrechu i wella dealltwriaeth a boddhad cwsmeriaid o waith y Tribiwnlys Priso;
- annog cryfhau gwaith TPC a'i randdeiliaid i wella'r broses apelio;
- ceisio gwella effeithlonrwydd, effeithiolrwydd a chysondeb y gwasanaeth a ddarperir gan y Tribiwnlys Priso; a
- sicrhau bod y Tribiwnlys yn gweithredu gydag annibyniaeth farnwriaethol lwyr ac yn cael ei ganfod felly gan ei 'gwsmeriaid' er mwyn gwella hyder y cyhoedd.

3.4 Yn ystod y flwyddyn sefydlodd y Cyngor Llywodraethu dri phwyllgor newydd i gyd-fynd â'r Pwyllgor Hyfforddi Staff ac Aelodau sy eisoes yn bodoli gyda'r nod o'i gynorthwyo i gyflawni ei swyddogaethau gweinyddol a rheoli statudol. Gwahoddwyd datganiadau o ddiddordeb o ran bod yn aelod o'r pwyllgorau hyn trwy Gylchlythyr TPC a dewiswyd aelodau o'r ymgeiswyr hynny a chanddynt arbenigedd neu brofiad ym meysydd cyfrifoldeb y pwyllgorau newydd hyn. Dyma'r pwyllgorau newydd:

- Adnoddau Dynol a Phersonél – yn cwmpasu meysydd megis recriwtio a chadw staff, polisïau staff (e.e. Cod Ymddygiad a Pholisïau Disgyblu/Cwyno) a blwydd-daliadau.
- Cydymffurfio – monitro ymlyniad TPC at ofynion o ran yr iaith Gymraeg, gwahaniaethu ar sail anabledd, iechyd a diogelwch a chydraddoldeb ac amrywiaeth ac ati.
- Cyllid ac Archwilio – yn cwmpasu, ymhlith pethau eraill, weithdrefnau ariannol, asesu risg, pennu cyllideb a phrosesau monitro TPC.

Cynhaliwyd cyfarfodydd cyntaf y pwyllgorau hyn ym mis Mehefin/Gorffennaf 2011.

3.5 Mae'r Cyngor Llywodraethu a'r Tîm Rheoli'n derbyn bod cynnydd o ran bodloni amcanion moderneiddio dros y blynyddoedd diwethaf wedi bod yn arafach na'r hyn a ddymunid. Yr oedd hyn, yn bennaf, oherwydd newidiadau trefniadaethol - yr oedd eu hangen o ganlyniad i reoliadau 2005 – yn codi ar adeg pan oedd y Tribiwnlysoedd yn ymdrin â'r baich gwaith mwyaf yn deillio o ailbrizio (Treth Gyngor ac Ardrethu Annomestig) 2005. Llesteiwyd cynnydd hefyd gan yr ymarfer

ymgyngori a arweiniodd at 'reoliadau newydd 2010' a gafodd effaith ar adnoddau staff prin ac a greodd gyfnod pellach o ansicrwydd yn dilyn newidiadau trefniadaethol byrhoedlog blaenorol.

3.6 Mae'r swyddogaethau gweinyddol y mae angen i DPC eu cyflawni i gefnogi ei swyddogaethau barnwrol yn debyg i'r rhai a gyflawnir gan Wasanaeth Tribiwnlys Prisio Lloegr (GTP) sydd yn ei dro yn rhoi cefnogaeth weinyddol i Dribiwnlys Prisio Lloegr (TPLI). Mae'r ffaith fod mwy o adnoddau ar gael wedi galluogi GTP Lloegr i sefydlu cymorth gweinyddol cynhwysfawr, yn bennaf o'i swyddfa yn Llundain. Mae ei brif swyddfa'n cyflogi tua 16 o staff y mae gan lawer ohonynt arbenigedd mewn meysydd penodol megis TG, AD, hyfforddiant, cyllid a chydymffurfio.

3.7 Mae strwythur rheoli cyfredol TPC yn dibynnu'n bennaf ar ei Brif Weithredwr a'r Clercod Rhanbarthol i gyflawni'r uwch swyddogaethau gweinyddol a monitro y mae'n ofynnol i DPC eu gweithredu. Mae gan y personél yma rolau deul ac maent yn ymwneud yn weithredol â busnes craidd beunyddiol prosesu apeliadau, naill ai fel Clerc neu fel Swyddogion Tribiwnlys Proffesiynol goruchwylol, yn ogystal â'u dyletswyddau gweinyddol uwch. Mae trefniadau o'r fath yn llesteirio gallu TPC i wneud cynnydd ar yr un raddfa â'r corff cyfatebol yn Lloegr.

#### **4. Strwythur Staff TPC**

4.1 Fel nodwyd eisoes, mae TPC yn cyflawni ei swyddogaethau gweinyddol o swyddfeydd sy'n gweithio yn y pedwar rhanbarth (Gogledd, De, Dwyrain a Gorllewin Cymru). Mae gan bob rhanbarth 'Glerc Rhanbarthol' sy'n darparu arweiniad a chyfarwyddyd rheoli lleol. Hefyd, maent yn cynorthwyo'r Llywydd yn ei ddyletswydd statudol i sicrhau trefniadau ar gyfer pennu apeliadau.

4.2 Yn dilyn dyfodiad TPC, rhoddwyd gwybod i bob aelod staff am drosglwyddiad eu cyflogaeth, o Wasanaeth Tribiwnlys Prisio Cymru (GTPC), o dan yr un telerau ac amodau. Diweddarwyd disgrifiadau swydd i adlewyrchu newidiadau diweddar yn y sefydliad a, thros y flwyddyn ddiwethaf, rhoddwyd cytundebau cyflogaeth newydd i bob aelod staff i gyd-fynd â'r llythyrau cychwynnol a nododd fanylion eu trosglwyddiad i'r Tribiwnlys newydd a fyddai'n eu cyflogi o dan drefniadau TUPE. Arwyddwyd Cod Ymddygiad newydd gan yr holl staff a drafftwyd nifer o bolisiâu staff newydd dros y flwyddyn, gan gynnwys Polisi Teithio a Chynhaliadaeth newydd i'r Staff a Gweithdrefnau Disgyblu Staff. Cymeradwywyd Polisi Newid Trefniadaethol a Diswyddo, Gweithdrefn Cwyno i'r Staff, Polisi Bwlio ac Aflonyddu yn y Gweithle a Pholisi Chwythu'r Chwiban i gyd yn ystod 2010-11. Mae unrhyw bolisi sy'n effeithio ar aelodau staff wedi bod yn amodol ar ymgynghori â staff a chymeradwyaeth UNSAIN, yn unol â Chytundeb Cydnabod Undebau TPC.

4.3 Yn ystod y cyfnod adrodd, cyflogwyd 19 o bobl gan DPC, er mai 20 (cyfwerth ag amser llawn) o aelodau staff yw'r cyfanswm sefydlog. Ar 31 Mawrth 2012, oedran cyfartalog yr aelodau staff oedd 47 mlwydd oed, gyda 58% o'r gweithlu yn fenywod a'r hyd cyfartalog o ran gwasanaeth yn 16½ mlynedd.

4.4 Mae gweithwyr yn perthyn i bedair cronfa bensiwn wahanol o fewn Cynllun Pensiwn Llywodraeth Leol (yn ôl y lleoliad) a chynhwysir 100% o'r gweithlu o fewn y trefniadau pensiwn hyn.



4.5 Mae TPC yn parhau i fonitro presenoldeb staff ac yn adrodd i Lywodraeth Cymru'n fisol fel rhan o'i gylch gwaith i fonitro absenoldebau staff mewn cyrff gwasanaethau cyhoeddus. Mae absenoldebau tymor hir yn TPC yn ddigon prin o hyd. Lle bo absenoldebau o'r fath yn peri anawsterau o ran sicrhau bod adnoddau dynol yn cyfateb i lwythi gwaith, mae Swyddogion Tribiwnlys Proffesiynol peripatetig yn gweithio ochr yn ochr â Chlercod i sicrhau bod adnoddau'n cyfateb i anghenion.

4.6 Collwyd cyfanswm o wyth deg dau ddiwrnod i salwch staff yn ystod y flwyddyn sy'n cyfateb i raddfa absenoldeb staff o ychydig dros bedwar diwrnod i bob aelod staff. Llurguniwyd y ffigurau gan absenoldeb tymor canolig un aelod staff ac maent yn cynrychioli cynnydd bach o'i gymharu â ffigur y flwyddyn flaenorol. Fodd bynnag, mae'r ffigur yn aros yn is o dipyn na chyfartaledd blynyddol y sector cyhoeddus o absenoldeb 8½ diwrnod yr aelod staff ac mae'n cymharu'n ffafriol â Chyrrff eraill a Noddir gan Lywodraeth Cymru (CNLC).

## 5. Aelodaeth TPC

5.1 Cyn 31 Mawrth 2010, cyfanswm mwyaf y pedwar TP yng Nghymru oedd 238 o aelodau lleyg a oedd yn cynnwys un penodiad i bob Tribiwnlys gan Lywodraeth Cymru. Trosglwyddwyd holl aelodau'r Tribiwnlysoedd blaenorol i aelodaeth un TPC ac yr oedd trefniadau dros dro yn gadael i'r aelodau hyn barhau eu telerau penodi perthnasol i'r "hen" Dribiwnlysoedd. Yr oedd angen i unrhyw benodiadau newydd i DPC adlewyrchu'r cyfansymiau rhanbarthol newydd, nad oes modd mynd y tu hwnt iddynt. Dros y flwyddyn, yr oedd angen lleihau'r aelodaeth o fewn rhai ardaloedd Awdurdod Bilio er mwyn cydymffurfio â'r cyfansymiau diwygiedig a nodir yn 'rheoliadau newydd TPC'.

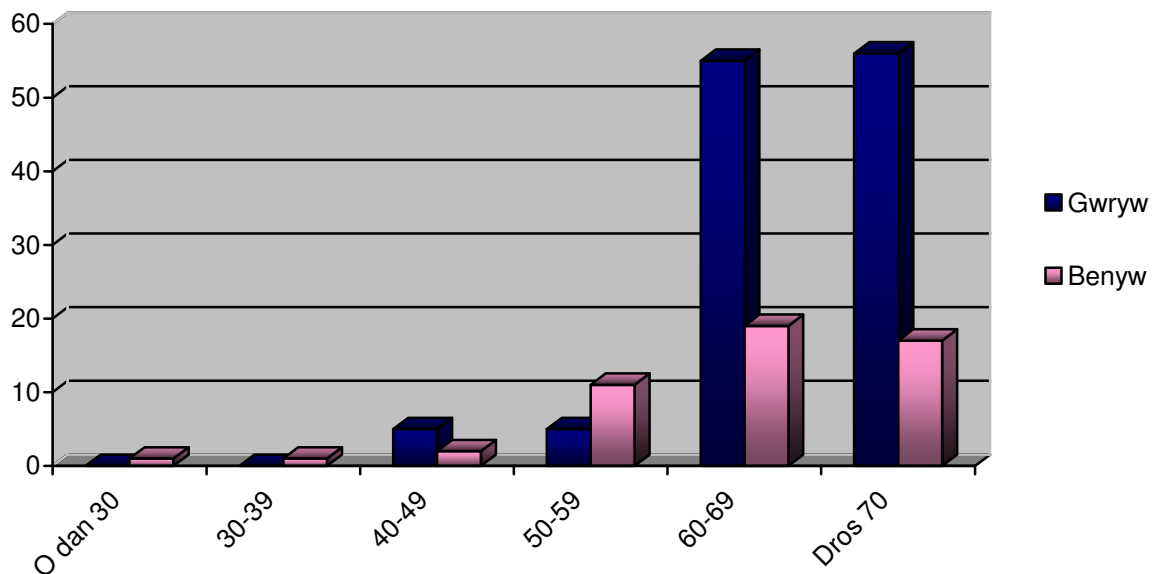
5.2 Dyma'r Cyfansymiau Rhanbarthol o 1 Ebrill 2010:

<b>Dwyrain Cymru</b>	<b>48</b>	<b>De Cymru</b>	<b>48</b>
<b>Gogledd Cymru</b>	<b>46</b>	<b>Gorllewin Cymru</b>	<b>44</b>

5.3 Canlyniad lleihau cyfansymiau'r aelodaeth yw bod yr aelodau presennol yn eistedd yn fwy aml sy'n eu galluogi i ennill profiad ehangach o awdurdodaeth y Tribiwnlys.

5.4 Mae'r tabl drosodd yn rhoi dadansoddiad o'r aelodaeth yn ôl oedran a rhyw fel yr oedd ar 31 Mawrth 2012.

## Profil yr Aelodaeth yn ôl Oedran a Rhyw



5.5 Dengys y proffil oedran, fel sydd wedi bod yn wir ers nifer o flynyddoedd, fod yr aelodau yn yr ystod oedran 60 oed + yn bennaf a bod amrywiaeth aelodau o ran agweddau eraill, megis ethnigrwydd ac anabledd, o dan 5%. Gwnaed ymdrechion i fynd i'r afael â'r anghyfartalrwydd hwn yn yr aelodaeth er mwyn adlewyrchu amrywiaeth y poblogaethau o fewn y rhanbarthau perthnasol pan fydd yn adeg recriwtio. Fodd bynnag, mae natur wirfoddol aelodaeth yn golygu bod diddordeb yn deillio'n aml o sectorau yn y gymdeithas sydd wedi ymddeol neu wedi hanner ymddeol. Dyma faes y mae angen i DPC fynd i'r afael ag ef ac mi fyddwn yn edrych o hyd ar ffyrdd o hybu ceisiadau am aelodaeth gan grwpiau heb gynrychiolaeth ddigonol.

5.6 Mae'n rhaid i DPC beidio ag anghofio pwysigrwydd cyfathrebu'n effeithiol â'i aelodaeth wirfoddol fel bod aelodau yn cael eu diweddarau ynglŷn ag effaith y gwahanol newidiadau a sut y gallent gael eu heffeithio. Cyflwynwyd Cylchlythyr chwe-misol i Aelodau am y tro cyntaf yn ystod 2010-11 a pharhawyd i'w ddefnyddio er mwyn rhoi gwybod i'r aelodau am ddatblygiadau yn y Tribiwnlys. Mae'r fenter hon yn mynd i'r afael ag un o'r nodau a nodwyd ym Mlaengynllun TPC.

## 6. Llwyth Gwaith

6.1 Mae'r Tribiwnlys Priso wedi parhau i brosesu apeliadau a ddaeth yn sgil yr ailbriso yn 2005 yng Nghymru ar gyfer y Dreth Gyngor ac Ardrethu Annomestig (AA). Fel y rhagwelwyd, cyflwynwyd miloedd o gynigion AA yn ystod misoedd olaf oes Rhestr Ardrethu 2005. Ni dderbyniodd TPC fanylion yr apeliadau 'hwyr' hyn tan chwarter cyntaf 2010/2011.

6.2 Mae Ailbriso 'Bandio' Treth Gyngor 2005 wedi parhau i roi llif cyson o apeliadau i DPC. Er i'r dyddiad cau ar gyfer cyflwyno apeliadau cyffredinol ddod i ben ym mis Medi 2006, ceir cyflwyno apeliadau o hyd am resymau cyfyngedig. Cyflwynwyd unrhyw apeliadau a dderbyniwyd ar ôl y dyddiad 'terfynol' yma o ganlyniad i newidiadau i'r Rhestr Briso neu newidiadau o ran perchenogaeth/meddiannaeth eiddo.

6.3 Yn ogystal â'r dylifiad hwyr o apelïadau Rhestr Ardrethu 2005, mae TPC wedi derbyn nifer sylweddol o apelïadau AA yn erbyn Rhestr Ardrethu 'newydd' 2010. Ychydig o apelïadau Rhestr Ardrethu 2010 yn unig a gliriwyd yn ystod 2010/11. Fodd bynnag, canolbwyntiodd TPC ei ymdrechion ar glirio apelïadau a gyflwynwyd yn erbyn y Rhestr Ardrethu bresennol yn ystod y llynedd.

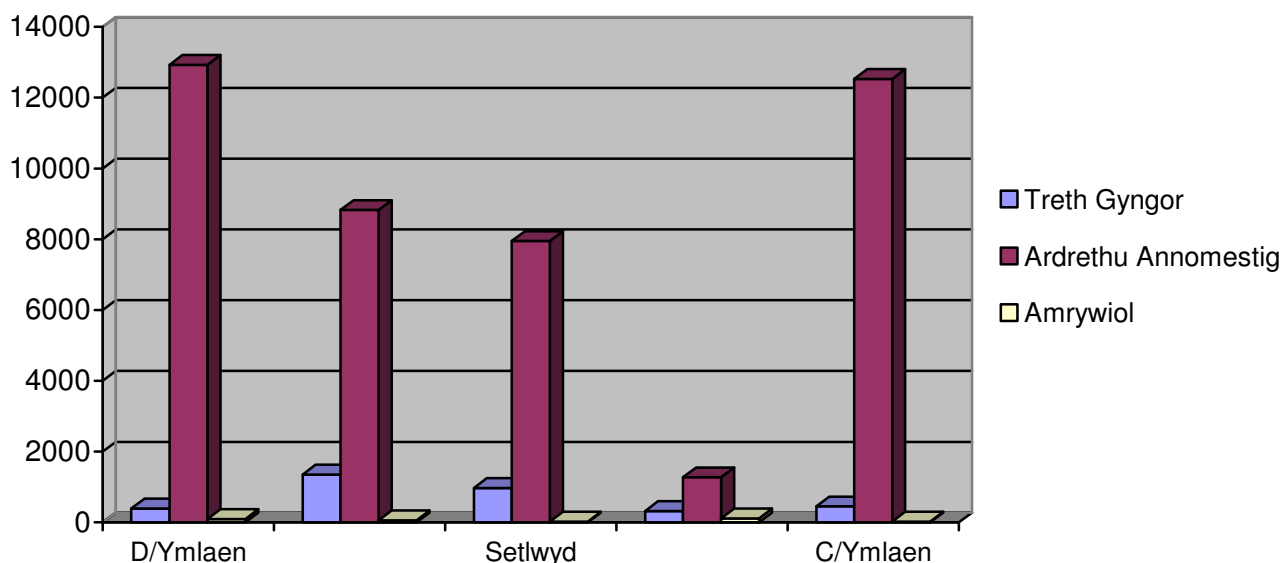
6.4 Ducpwyd cyfanswm o 13,420 o apelïadau ymlaen ac yn ystod y llynedd, derbyniwyd 10,241 o apelïadau eraill (gyda'r mwyafrif helaeth yn ymwneud â Rhestr Ardrethu Annomestig 2010). O'i gymharu â Rhanbarthau eraill, derbyniodd Gorllewin Cymru nifer uwch, yn ôl eu cyfran, o apelïadau Treth Gyngor a derbyniodd Rhanbarth De Cymru nifer ychydig yn uwch o apelïadau Ardrethu Annomestig. Nid oedd modd rhestru'r mwyafrif o apelïadau Rhestr Ardrethu 2005 a oedd yn weddill i'w clywed oherwydd y trafodaethau cenedlaethol sy'n mynd ymlaen o ran prisio rhai dosbarthïadau eiddo.

6.5 Esgorodd cyfran uwch o dribiwnlysoedd a drefnwyd at ddiben gwrandawr ar apelïadau Treth Gyngor ar wrando ar achosion o sylwedd o'u cymharu â'r rhai a drefnwyd ar gyfer apelïadau Ardrethu Annomestig lle mae mwy o apelïadau'n tueddu i gael eu setlo trwy dynnu'n ôl neu gytundeb cyn i'r gwrandawriad ddechrau. Cliriodd y Tribiwnlys 10,655 o apelïadau dros y cyfnod ac o'r rhain gwrandawyd a phennwyd 1,709 o apelïadau. O'r apelïadau a bennwyd, bu 12% (201) yn llwyddiannus.

6.6 Ar ddiwedd y flwyddyn, yr oedd 24 apêl amrywiol (apelïadau Atebolrwydd i dalu'r Dreth Gyngor a Hysbysiad Cwblhau yn bennaf), 453 o apelïadau prisio Treth Gyngor a 12,529 o apelïadau Ardrethu Annomestig yn weddill.

6.7 Rhydd y siart isod, a seiliwyd ar ddata a gwblhawyd gan y pedwar Rhanbarth a ddangosir yn Atodiad B, ddisgrifiad gweledol o lwyth gwaith y Tribiwnlys yn ystod y flwyddyn. Fodd bynnag, rhaid ystyried ystadegau o'r fath ochr yn ochr â'r cafeat nad yw nifer yr apelïadau'n rhoi darlun llawn, yn enwedig cyn belled ag y bo apelïadau ardrethu yn y cwestiwn lle gall gwrandawr ar apêl amrywio o ystyried asesiad gweithdy bach i waith dur integredig mawr.

**Llwyth Gwaith y Tribiwnlys yn ôl y Math o Apêl**



6.8 Cyflwynwyd pum apêl yn erbyn penderfyniadau TPC i'r Uwch Dribiwnlys (Siambr Tiroedd) yn ystod y flwyddyn a setlwyd tair ohonynt â chydsyniad.

6.9 Mae polisi rhestru'r Tribiwnlys yn sicrhau bod apeliadau prisio Treth Gyngor ac apeliadau amrywiol, yr apeliadau hynny a wneir yn uniongyrchol i'r Tribiwnlys (atebolrwydd, hysbysiadau cwblhau ac apeliadau cosbau) yn cael eu rhestru fel arfer o fewn chwe mis o'u derbyn.

6.10 Cyflwynwyd rhaglennu apeliadau Ardrethu Annomestig (anstatudol) pan ddaeth Rhestr Ardrethu 2000 i rym ac mae'n rhoi cyfnod diffiniedig pan ellir trafod apeliadau rhwng y partïon gyda'r nod o'u setlo erbyn dyddiad targed. Rhestrir yr apeliadau hynny sy'n aros heb eu datrys erbyn y dyddiad targed ar gyfer gwrandawriad tribiwnlys prisio, fel arfer rhwng 6-8 wythnos ar ôl y dyddiad targed, yn unol â Phrotocolau Arfer Gorau TPC.

6.11 Yr oedd rhaglennu'n ddefnyddiol yn ystod blynyddoedd cynnar Rhestr Ardrethu 2000 pan oedd y rheoliadau'n hybu cyflwyno cynigion yn gynnar trwy gyfyngu ar ôl-ddyddio unrhyw newidiadau i'r Rhestr. Fodd bynnag, diddymodd Rheoliadau 2005 sy'n rheoli cyflwyno cynigion y cyfyngiadau ôl-ddyddio yma gan annog peidio â chyflwyno apeliadau'n brydlon i bob pwrpas. Mae natur anstatudol rhaglennu wedi esgor ar ddiffyg cydweithredu rhwng partïon ac ynghyd â chodi'r cyfyngiadau ôl-ddyddio, nid yw'r broses yn cael ei chanfod fel un sy'n cyflawni ei nodau arfaethedig.

6.12 Mae gwahaniaethau rhwng y ddeddfwriaeth yng Nghymru a Lloegr yn rhwystro gweithredu gweithdrefnau unfath gan DPLI a ThPC. Fodd bynnag, fel ymateb i Ddatganiadau Arfer TPLI, mae TPC wedi datblygu cyfres o Brotocolau Arfer Gorau sy'n rhoi gwybod i bartïon am ddisgwyliadau TPC ac yn hysbysu partïon am weithdrefn safonol TPC o ran ymdrin ag apeliadau ar bob cam yn eu cylchred oes. Ystyrir bod y Protocolau Arfer Gorau hyn yn gam cadarnhaol tuag at wireddu unffurfiaeth o ran gweithdrefnau'r Tribiwnlys ar draws Cymru a chawsant eu cymeradwyo gan y Cyngor Llywodraethu cyn cael eu cyhoeddi ar wefan TPC yr haf diwethaf.

## 7. Ystâd TPC

7.1 Bydd swyddfeydd gweinyddol pedwar rhanbarth TPC, am y tro, yn parhau i gael eu lleoli mewn tri lleoliad strategol yng Nghymru. Yr oedd y swyddfeydd a leolir yng Ngorllewin a De Ddwyrain Cymru yn destun Adolygiad Ystadau Strategol ar gais Llywodraeth Cymru yn hwyr yn 2008.

**Mae Swyddfeydd Gweinyddol Dwyrain a De Cymru** wedi eu lleoli mewn adeilad a adnewyddwyd yn ddiweddar yn 22 Gold Tops, Casnewydd. Rhentir yr adeilad hwn ar brydles tan fis Hydref 2014 ac mae'n cael ei ystyried yn gyffredinol i fod yn addas i'r diben.

**Symudodd Swyddfa Weinyddol Gogledd Cymru** o Fae Colwyn i Adeilad newydd Llywodraeth Cymru yng Nghyffordd Llandudno yn hwyr yn 2010. Seiliwyd penderfyniad Llywodraeth Cymru i adleoli'r swyddfa ar y gofod oedd ar gael yn adeilad Cyffordd Llandudno nad oedd yn golygu unrhyw gost ychwanegol i'r trysorlys.

**Lleolir Swyddfa Weinyddol Gorllewin Cymru** mewn adeilad o swyddfeydd llawr 1af ac 2il lawr yng nghanol y dref yn 14 Heol y Brenin, Caerfyrddin. Gadawodd Gwasanaeth y Llysoedd, a oedd yn meddiannu'r llawr gwaelod, yr adeilad ym mis Mawrth 2012. Llywodraeth Cymru sy'n berchen ar yr adeilad ond, yn absenoldeb lifft, nid yw'r adeilad yn cydymffurfio â'r Ddeddf Gwahaniaethu ar sail Anabledd. Mae Llywodraeth Cymru wedi penderfynu cael gwared â'r adeilad fel rhan o'i hadolygiad ei hun o'i hystâd a chychwynwyd ar ymchwiliad paratoadol i ddod o hyd i adeilad addas arall ar gyfer Rhanbarth Gorllewin Cymru yn ystod rhan olaf y flwyddyn.

7.2 Mae TPC yn defnyddio cwmni cenedlaethol i wneud ei waith cynnal a chadw arfaethedig ac ataliol. Adolygwyd y trefniant hwn gan DPC a thrafodwyd telerau cytundeb newydd, mwy hyblyg o Ebrill 2011.

7.3 Mae TPC yn llogi adeiladau mewn nifer o leoliadau i gyflawni ei swyddogaethau barnwrol. Mae angen cynnal gwrandawiadau mewn lleoliadau cyfleus a mangreoedd addas. Y prif elfennau a ystyrir wrth chwilio am adeiladau addas ar gyfer ystafelloedd gwrandawro yw:

- rhwyddineb hygyrchedd gan gynnwys sicrhau bod cyfleusterau parcio ceir ar gael;
- dangos annibyniaeth briodol oddi wrth y cyrff yr apelir yn erbyn eu penderfyniad;
- cydymffurfio â darpariaethau'r Ddeddf Gwahaniaethu ar sail Anabledd (DGA) ac lechyd a Diogelwch (I&D);
- diwallu disgwyliadau defnyddwyr; a
- darparu gwerth am arian.

7.4 Mae bodloni'r holl ofynion hyn yn dipyn o gamp, yn enwedig o ystyried costau a defnyddio ystafelloedd gwrandawro'n rhan amser. Mae mangreoedd awdurdod lleol modern yn darparu cyfleusterau delfrydol ond mae'r Tribiwnlys yn ymwybodol y gallai llogi'r rhain gael ei ganfod fel gwrthdaro â chanfyddiad annibyniaeth y Tribiwnlys a lle bynnag y bo modd, eir ar ôl lleoliadau niwtral.

7.5 Mae pob rhanbarth o DPC yn dal i adolygu a diweddarau ei gofrestr o leoliadau i sicrhau eu bod yn cydymffurfio ag lechyd a Diogelwch a DGA.

## **8. Technoleg Gwybodaeth**

8.1 Mae gan bob swyddfa ddigon o gyfrifiaduron personol (CP) i alluogi staff i gyrchu cronfa ddata ganolog TPC. Mae'r CP hyn yn rhedeg meddalwedd Windows XP yn ogystal â chymwysiadau Office 2007, gan gynnwys Outlook (cyfleusterau e-bost). Darperir argraffyddion amlswyddogaethol sy'n rhoi cyfleusterau sganio dogfennau, ffacio, llungopïo ac e-bost yn uniongyrchol o'r argraffydd ym mhob un o'r swyddfeydd. Mae adnewyddu technolegol byrddau gwaith, argraffyddion a gweinyddion wedi galluogi TPC (mewn cydweithrediad â GTP Lloegr) i barhau i dderbyn cefnogaeth a chynnal a chadw cynhwysfawr i'w holl wasanaethau TG.

8.2 Mae'r gronfa ddata wedi'i chanoli yn cysylltu pob un o swyddfeydd Cymru gan ddefnyddio Rhwydwaith Ardal Eang (WAN). Uwchraddiwyd y cysylltau rhwydwaith i bob swyddfa yn ystod 2009 sydd wedi galluogi staff i fwynhau lledau band mwy ynghyd â chynorthwyo yn y broses achredu GSI sy'n gofyn am ddangos lefelau uwch o ddiogelwch data.

8.3 Hefyd, bydd symud o rwydwaith achrededig GSX i GSI yn esgor ar y posibilrwydd o gyrchiad pell yn y dyfodol i'r gronfa ddata WAN a chanolog a gallai alluogi'r staff i fabwysiadu arferion gweithio mwy hyblyg, fel gweithio o bell.

8.4 Mae TPC (fel rhan o gytundeb GTP Lloegr mwy) yn is-gontractio gwasanaethau cefnogi a datblygu o ran y Gronfa Ddata Ganolog gan Cappingemini trwy'r VOA sydd yn eu tro yn is-gontractio gwasanaethau Cappingemini fel rhan o'r cytundeb cyffredinol llawer mwy gyda Chyllid a Thollau Ei Mawrhydi (CThEM).

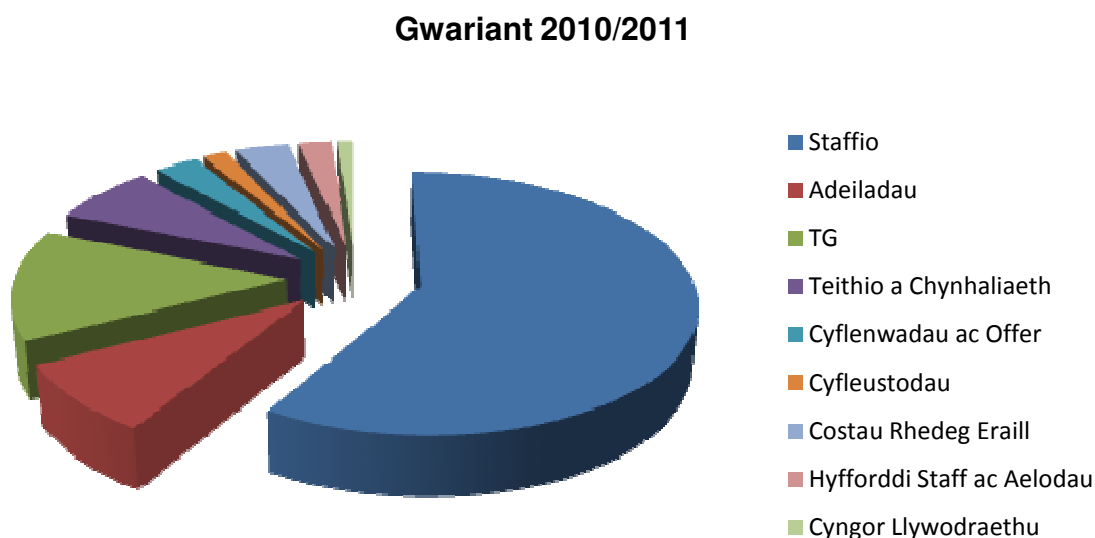
8.5 Cafodd gwefan TPC [www.valuation-tribunals-wales.org.uk](http://www.valuation-tribunals-wales.org.uk) ei hail-frandio a'i hail-lansio yn hwyr yn haf 2007. Mae'r wefan yn ddwyieithog, gyda mwy o sylw i gwsmeriaid ac yn glynu at ganllawiau hygyrchedd cyfredol. Bellach, mae'n cynnwys holl lenyddiaeth TPC mewn fformat PDF, ynghyd â manylion cyswllt holl swyddfeydd Rhanbarthol TPC a'r Prif Weithredwr. Defnyddir y safle i hyrwyddo TPC, gan gynnwys recriwtio aelodau newydd posibl ac i roi cyhoeddusrwydd i fentrau newydd pan fo'n briodol.

8.6 Mae datblygiadau arfaethedig yn y dyfodol yn cynnwys darparu tudalennau wedi'u neilltuo i'r aelodau a gaiff eu defnyddio i hysbysu aelodau am ddatblygiadau newydd e.e. penderfyniadau uchel lysoedd, newidiadau i ddeddfwriaeth, ymgynghoriadau a digwyddiadau yn y dyfodol.

## 9. Adnoddau TPC

9.1 Yn ystod y blynyddoedd diwethaf mae costau cyffredinol rhedeg y Tribiwnlys wedi bod tua £1.1 miliwn y flwyddyn ar gyfartaledd ac ariennir hyn gan Lywodraeth Cymru. Prin mae'r penawdau gwariant yn amrywio o flwyddyn i flwyddyn. Caiff TPC ei drin fel Corff a Noddir gan Lywodraeth Cymru (CNLC).

9.2 Dyranriad cyllideb y llynedd oedd £1.239 miliwn. Y penawdau pennaf, sydd yn gymharol sefydlog, yw costau staffio, TG ac adeiladau sy'n cynrychioli tua 80% o'r gwariant. Rhydd Atodiad C ddadansoddiad manwl o wariant TPC yn 2011/2012 a ddangosir yn y siart isod.



9.3 Mae TPC wedi gweithredu gyda llai na'i gyfanswm llawn o staff yn ystod 2011-2012 ac mae ei Brif Weithredwr yn rhannu rôl Clerc Rhanbarthol i Ddwyrain Cymru hefyd, gan arwain at wneud arbedion sylweddol o ran ei gyllideb staffio. Hefyd, yr oedd angen i DPC, o gofio bydd swyddfa Caerfyrddin yn cau'n fuan iawn ac y bydd angen dod o hyd i adeilad arall ar gyfer y swyddfa honno, sicrhau y cedwir digon o gyllid wrth gefn i dalu costau'r symud swyddfa yma. Cyfrannodd yr eitemau hyn at warged cyllideb diwedd y flwyddyn TPC.

9.4 Y Prif Weithredwr ar ran y Cyngor Llywodraethu yw'r swyddog dynodedig ar gyfer diogelu arian cyhoeddus TPC ac mae ganddo gyfrifoldeb am sicrhau priodoldeb defnyddio'r arian yma. Mae gofynion o'r fath yn mynd law yn llaw â'r angen i chwilio am arbedion effeithlonrwydd. Mae sefydlu Pwyllgor Cyllid ac Archwilio yn ystod chwarter cyntaf 2011/12 wedi cynorthwyo'r Cyngor Llywodraethu o ran cydymffurfio a monitro cyfrifoldebau yn y maes hwn.

9.5 Fodd bynnag, nid arbed arian ddylai fod yr unig ysgogiad i chwilio am effeithlonrwydd. Ochr yn ochr â chwilio am effeithlonrwydd a gwerth am arian, mae'n rhaid i DPC:

- ceisio mwy o sylw i gwsmeriaid;
- ceisio gwella ei annibyniaeth a'r canfyddiad am hyn;
- ceisio cyflwyno delwedd gyhoeddus gref o degwch ac effeithiolrwydd;
- ceisio sicrhau bod hyfforddi a lledaenu gwybodaeth yn cael eu trosi'n gysondeb o ran arfer a gweithdrefnau heb wrthdaro â'i annibyniaeth farnwrol;
- ceisio llinio'r broses reoli fewnol; a
- ceisio defnyddio pobl ac adnoddau'n effeithiol.

## **10. Trosolwg Rheoli Risg**

10.1 Dros y flwyddyn ddiwethaf datblygodd TPC, fel rhan o'i raglen foderneiddio, ei strategaeth rheoli risg eithaf tameidiog yn un polisi. Cymeradwywyd Polisi Rheoli Risg TPC gan y Cyngor Llywodraethu ym mis Mehefin 2011 ac aeth i'r afael ag un o'r argymhellion a wnaed mewn Adolygiad Rheoli Amgylchedd diweddar a gynhaliwyd gan Archwilio Mewnol Llywodraeth Cymru. Mae hefyd yn cyfrannu at arfer gorau Llywodraethu Corfforaethol a hyrwyddir o fewn y Datganiad Rheoli a'r Memorandwm Ariannol.

10.2 Prif amcan rheoli risg yw rhoi modd i DPC ac yn ei thro Llywodraeth Cymru ddiogelu ei hun rhag effeithiau andwyol posibl risg a gwella ei nodau trefniadaethol.

10.3 Nod TPC yw sicrhau y cedwir ei gyswllt â risg andwyol o fewn terfynau cymedrol a bod systemau mewn lle i fonitro cyfleoedd a bygythiadau.

10.4 Bydd rheoli risg yn fodd i DPC allu:

- defnyddio dull rhagweithiol, yn rhagweld ac yn dylanwadu ar ddigwyddiadau cyn iddynt ddigwydd;
- cymryd safbwynt cytbwys o gyfleoedd a bygythiadau;
- hwyluso penderfynu a chynllunio wrth gefn ar sail gwybodaeth;
- ei gynorthwyo wrth gyflawni targedau perfformiad; a

- cynyddu effeithlonrwydd/defnydd o adnoddau.

10.5 Derbyniodd aelodau o'r Cyngor Llywodraethu a staff uwch hyfforddiant Rheoli Risg ar ddechrau'r flwyddyn a chanolbwyntiwyd ar y cychwyn ar ddatblygu cofrestrï yn cynnwys manylion y meysydd hynny o bryder penodol lle roedd ymwybyddiaeth am risg eisoes yn bodoli:

- *Cyllid ac Archwilio* – gan gynnwys adolygu a dogfennu'n drylwyr y prosesau ar gyfer talu ac awdurdodi ffurflenni hawlio ac anfonebau teithio a chynhaliaeth;
- *TG* – yn amrywio o adolygu diogelwch data i gynllunio ar gyfer y posibilrwydd y gall TPC wynebu gorfod cynnal ei blatfform TG ar ei ben ei hun;
- *Cydymffurfio* – gyda phwyslais ar fonitro perfformiad TPC o ran bodloni ei ofynion o ran lechyd a Diogelwch, yr Iaith Gymraeg a Chydraddoldeb;
- *Personél/AD* – yn amrywio o fynd i'r afael ag absenoldeb adnodd AD penodol i fygythiad staff heb ddigon o gymhelliant a hyfforddiant i ddiwallu'r angen posibl;
- *Hyfforddi Staff* – disgwyliadau aml sgiliau; a
- *TPC* – medru sefyll ar ei ben ei hun wrth i GTP Lloegr symud oddi wrth systemau cyffredin a deddfwriaeth yng Nghymru a Lloegr yn dargyfeirio.

10.6 Ar ôl mabwysiadu'r Polisi Risg Rheoli, mae pob Rhanbarth wedi crynhoi cofrestr o risgiau i'w weithrediadau lleol a chofnodwyd y risgiau lleol sylweddol mwyaf yn y Gofrestr Risg Corfforaethol. Mae'r Cofrestrï Risg hyn yn cofnodi sut mae angen gweithredu i liniaru risgiau i'r sefydliad cymaint ag sy'n bosibl. Pwrpas blaenaf y Polisi yw lleihau faint mae'r Tribiwnlys yn agored i'r risgiau hynny a allai rwystro ei drefniadaeth neu wneud niwed i'w enw da

## 11. Hyfforddi a Datblygu

11.1 Rhoddodd y Pwyllgor Hyfforddi Staff ac Aelodau hirsefydlog raglen hyfforddi drawiadol a chynhwysfawr at ei gilydd yn ystod blwyddyn yr adroddiad.

11.2 Trefnwyd hyfforddiant ar gyfer yr holl aelodau trwy bedwar seminar a gynhaliwyd ym mis Mehefin, Gorffennaf a Medi 2011 a Mawrth 2012. Gwahoddwyd pob cadeirydd i fynychu seminar hyfforddi dau ddiwrnod a drefnwyd ym mis Hydref 2011. Hefyd, rhoddwyd hyfforddiant ychwanegol i aelodau ym mhob un o Gyfarfodydd Rhanbarthol Blyneddol y Tribiwnlys. Mynychwyd digwyddiad hyfforddi ar y cyd yn ymwneud â rheoli risg gan aelodau'r Cyngor Llywodraethu a staff rheoli uwch ac mae'n ofynnol i unrhyw aelodau newydd fynd i hyfforddiant cynefino mewnol ac arsylwi nifer o wrandawiadau tribiwnlys cyn iddynt fedru eistedd fel aelod.

11.3 Mynychodd staff proffesiynol (Clercod Rhanbarthol a Swyddogion Tribiwnlys Proffesiynol) dri digwyddiad ar gyfer ymarferwyr a drefnwyd ym mis Ebrill 2011 ac Ionawr a Mawrth 2012. Trefnwyd diwrnod i staff Cymru gyfan ym mis Tachwedd 2011 ac aeth staff proffesiynol i nifer o gynadleddau a gynhaliwyd gan y Sefydliad Ardrethu a Phrisio Refeniw (IRRV) a chyrrff proffesiynol allanol.

11.4 Mae'r Coleg Barnwrol, y JSB gynt, wedi bod yn elfen annatod ers degawd neu fwy yn ein rhaglen hyfforddi i Gadeiryddion. Er nad yw ei gyrsiau wedi eu teilwra'n benodol i waith y Tribiwnlys Priso, maent yn darparu hyfforddiant sy'n amrywio o



sgiliau cadeirio i gymwyseddu a gwerthuso. Mae TPC wedi anfon nifer dethol o gynrychiolwyr bob blwyddyn ar system rota.

11.5 Mae aelodau staff yn y gwasanaeth bob amser wedi cael eu hannog i ymwneud ag astudiaethau datblygu gyrfa ac yn cael eu noddi i ennill cymwysterau perthnasol. Mae amcan TPC, sef sicrhau bod pob Swyddog Tribiwnlys Proffesiynol yn aelodau IRRV cymwys llawn neu'n aelodau o gorff proffesiynol cydnabyddedig cyfatebol, wedi symud ymlaen i'r fath raddau fel bod bron pob swyddog naill ai wedi cymhwyso'n llawn neu wedi cyrraedd gradd Technegydd IRRV. Mae nifer o aelodau staff wedi mynd ar gyrsiau er mwyn gwella eu hyfedredd yn y Gymraeg ac mae cyllid wedi bod ar gael er mwyn annog staff i wella yn y maes yma.

11.6 Mae'r hyfforddiant a ddarparwyd i'r staff ac i'r aelodau yn well na dangosydd perfformiad TPC ar gyfer yr agwedd yma ar ei waith.

## **12. Gofal dros Gwsmeriaid**

12.1 Mae TPC wedi parhau i ddatblygu ei fentrau gofal dros gwsmeriaid. Mae wedi'i ymrwymo i barhau i geisio ei wella a'i fireinio trwy ei arferion a'i weithdrefnau gan integreiddio priodweddau fel y rhai a restrir isod yn ei bolisïau.

- Trefnu gwrandawiadau mewn lleoliadau sy'n gymharol leol i apelyddion.
- Ymateb yn gadarnhaol i geisiadau diffuant am wrandawiadau cynnar.
- Ymdrechu i sicrhau bod gweithrediadau tribiwnlys yn cadw'r ddysgl yn wastad rhwng anffurfioldeb a chywirdeb gweithdrefnol er mwyn i apelyddion beidio â chael eu harswydo gan y gweithrediadau.
- Rhoi digon o arweiniad a nodiadau atodol i ddefnyddwyr y Tribiwnlys.
- Sicrhau ateb unrhyw ohebiaeth o fewn pum diwrnod gwaith.
- Cynnig gwasanaeth ateb ffôn prydlon a chwrtais.
- Ceisio rhoi amcangyfrif o amser gwrandawriad i apelyddion pan geir nifer o ymddangosiadau mewn un eisteddiad o'r tribiwnlys.
- Cynorthwyo personau na fedrant Saesneg i gwblhau'r broses weinyddol a symud eu hapêl ymlaen.
- Rhoi o leiaf chwe wythnos o rybudd am wrandawriad am apeliadau.
- Ymdrechu i ddiwallu anghenion arbennig cwsmeriaid.

12.2 Mae arfer o'r fath yn darparu sylfaen gadarn ar gyfer rhoi gwasanaeth da i'r cyhoedd ac mae'n osgoi, ar y cyfan, roi lle i gwyno. Nid yw'r rhestr uchod yn cynnwys popeth a dylid ei darllen ochr yn ochr â pholisïau, datganiadau arfer a phrotocolau eraill.

## **13. Cwynion**

13.1 Mae TPC yn cadw cofrestr o bob cwyn a dderbynnir gan ei swyddfeydd. Anfonir ein Polisi Cwyno at unrhyw un sy'n mynegi anfodlonrwydd gyda'r gwasanaeth maent yn ei dderbyn gan weinyddiaeth y Tribiwnlys.

13.2 Yn ystod y flwyddyn, cyfeiriwyd 1 gŵyn at y Prif Weithredwr i'w hymchwilio. Cynghorwyd yr achwynydd i gysylltu ag Ombwdsmon Gwasanaethau Cyhoeddus

Cymru os digwydd iddynt beidio â bod yn fodlon ar ganlyniad yr ymchwiliad. Nid aeth yr achwynydd ymhellach.

13.3 Rhagorwyd ar y dangosydd perfformiad a osodwyd ar gyfer lleihau nifer y cwynion a dderbynnir gan DPC yn hawdd.

#### **14. Cydraddoldeb ac Amrywiaeth**

14.1 Mae TPC wedi'i ymrwymo'n llawn i gyfle cyfartal yn y gweithle ac mae'n ymdrechu i sicrhau bod pob ymgeisydd am swydd yn cael ei drin yn deg, ni waeth beth fo'r rhyw, cyfeiriadedd rhywiol, oedran, hil, anabledd neu grefydd. Ochr yn ochr â'i aelodaeth leyg, nod TPC yw recriwtio a chadw aelodau staff sy'n adlewyrchu amrywiaeth y gymdeithas yn gyffredinol. Mae TPC yn parchu pob aelod unigol yn ei weithlu ac yn gwerthfawrogi eu cyfraniad wrth gynorthwyo i lunio'r sefydliad a'r gwasanaeth y mae'n ei gyflwyno. Cymeradwywyd Polisi Cydraddoldeb newydd TPC gan y Cyngor Llywodraethu ym mis Mawrth 2012.

14.2 I gefnogi'r gwasanaethau y mae'n eu darparu i'r cyhoedd, mae taflenni arweiniad TPC ar gael mewn fformat dwyieithog a darperir dogfennau eraill yn yr iaith a ddewisir (Cymraeg/Saesneg). Gall TPC gynnal ei wrandawiadau tribiwnlys trwy gyfrwng y Gymraeg neu'r Saesneg ac, os oes angen, gall ddarparu cyfieithwyr i apelyddion sy'n mynychu gwrandawriad lle nad yw eu dewis iaith yn un o'r ddwy uchod.

#### **15. Gwahaniaethu ar sail Anabledd**

15.1 Mae'r Ddeddf Gwahaniaethu ar sail Anabledd yn gofyn i DPC adolygu ei weithrediadau wrth ymdrechu i sicrhau ei fod yn cydymffurfio. Cred y Tribiwnlys fod mesurau rhesymol bellach mewn lle i sicrhau bod y cyfleusterau a ddarperir gan leoliadau allanol yn bodloni gofynion y Ddeddf. Mae offer cyfathrebu ar gael i bob aelod staff sy'n cymryd tribiwnlys er mwyn galluogi apelyddion â nam ar eu clyw i gyfranogi'n llawn wrth fynychu tribiwnlys. Nod TPC yw bod yn 'ddefnyddiwr-gyfeillgar' o ran apelyddion ag anableddau.

15.2 Mae dau allan o dri lleoliad y swyddfeydd yn cydymffurfio'n llawn â darpariaethau'r Ddeddf Gwahaniaethu ar sail Anabledd, o ran y cyhoedd yn gyffredinol a'r staff, ac mae'r drydedd swyddfa'n cydymffurfio'n rhannol. Mae TPC yn parchu sgiliau a phrofiad personau anabl, p'un ai ydynt yn staff neu'n aelodau, ac mi fydd yn ymdrechu i wneud defnydd da o'u galluoedd wrth a phan fydd y cyfle yn codi.

15.3 Mae TPC yn ymwybodol dros ben na ddylai fod yn hunanfodlon o ran cydymffurfio â'r Ddeddf Gwahaniaethu ar sail Anabledd ac mae hyn yn destun adolygiad cyfredol.

## **16. Iechyd a Diogelwch**

16.1 Mae pob aelod staff wedi mynychu seminarau undydd a amlinellodd y rhwymedigaethau o dan y ddeddfwriaeth bresennol. Aed i'r afael â phenodi swyddogion Iechyd a Diogelwch penodol ym mhob swyddfa ar ôl iddynt fynychu cyrsiau hyfforddi a gymeradwywyd gan yr Awdurdod Gweithredol Iechyd a Diogelwch (HSE). Mae pob aelod staff wedi derbyn hyfforddiant Cymorth Cyntaf sylfaenol, mae aelod staff o bob swyddfa wedi derbyn hyfforddiant Swyddog Cymorth Cyntaf Penodedig a mynychwyd cyrsiau Swyddog Tân gan bob swyddog sydd wedi ymgymryd â'r rôl yma. Derbyniodd pob Swyddog Cymorth Cyntaf a Swyddog Tân hyfforddiant diweddarau yn ystod y flwyddyn.

## **17. Diogelu Data a Rhyddid Gwybodaeth**

17.1 Yn ystod y flwyddyn, derbyniodd ac ymatebodd TPC i ddau gais a wnaed o dan Ddeddf Rhyddid Gwybodaeth 2000. Er nad yw'r Ddeddf yn cynnwys TPC yn benodol, mae'n ymdrin ag unrhyw geisiadau yn unol ag ysbryd y ddeddfwriaeth.

## **18. Y Cyngor Cyfiawnder Gweinyddol a Thriwlynsoedd**

18.1 Wrth weithredu newidiadau a chynnal busnes, bydd angen i DPC ystyried ei amgylchedd allanol a mewnol.

18.2 Ymddangosodd y Cyngor Cyfiawnder Gweinyddol a Thriwlynsoedd (AJTC) yn hydref 2007 fel olynydd i'r Cyngor ar Driwlynsoedd ac o fewn blwyddyn, sefydlwyd Pwyllgor Cymru yr AJTC.

18.3 Mae'r AJTC yn gorff cyhoeddus anadrannol ymgynghorol sy'n cadw'r system cyfiawnder gweinyddol gyffredinol o dan adolygiad.

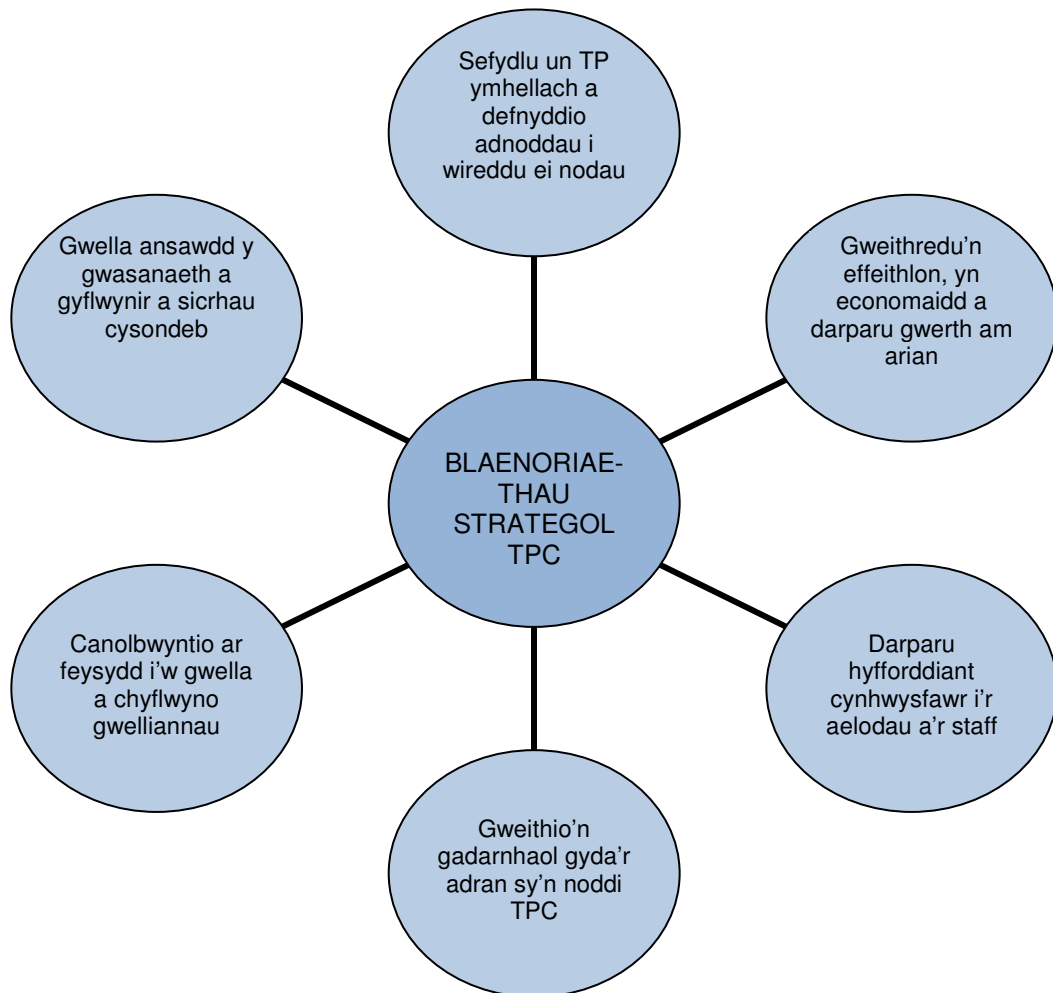
18.4 Mae Pwyllgor Cymru wedi datgan ei fod yn ystyried bod angen polisi cydlynol ar gyfer Cyfiawnder Gweinyddol yng Nghymru yn cwmpasu gwahanu pwerau o ran polisi, cyllido a gweinyddu Tribiwnlysoedd yng Nghymru a hynny a ysgogodd gyhoeddi adroddiad Adolygiad o Driwlynsoedd sy'n Gweithredu yng Nghymru ym mis Ionawr 2010. Mewn ymateb i'r Adolygiad hwn, lansiodd Llywodraeth Cymru astudiaeth ddichonoldeb, yn gynnar yn 2012, i ymchwilio i weld a ellid trosglwyddo swyddogaethau gweinyddol TPC i'w Huned Gweinyddu Cyfiawnder newydd. Hyd yn hyn, nid yw TPC yn ymwybodol o unrhyw argymhellion yn deillio o'r Adolygiad hwn.

## **19. Amcanion Strategol TPC ar gyfer 2012/13**

19.1 Dyma amcanion strategol TPC ar gyfer y flwyddyn i ddod:

- sefydlu un TP ymhellach a defnyddio adnoddau i wireddu ei nodau;
- gwella'r ffordd y mae TPC yn gweithio i sicrhau cysondeb a darparu gwasanaeth o ansawdd uchel i'n cwsmeriaid;
- gweithredu mewn ffyrdd sy'n effeithlon, yn economaidd ac yn darparu gwerth am arian;

- parhau i ddarparu rhaglen gynhwysfawr ar gyfer hyfforddi aelodau a datblygu staff;
- adnabod meysydd lle mae angen canolbwyntio ar wella a datblygu rhaglenni i gyflawni'r gwelliannau hyn; a
- gweithio'n gadarnhaol gyda'r adran sy'n ei noddi i sicrhau bod deddfwriaeth a gweithdrefnau mewnol TPC yn 'addas i'r diben'.



**DADANSODDIAD O AELODAETH TRIBWNLYS PRISIO CYMRU**

(Hyd at 31 Mawrth 2012)

Oed	O dan 30		30-39		40-49		50-59		60-69		Dros 70		Cyfanswm	Aelodau Awdurdod Bilio (mwyaf. 1/3)	Syn Gadeiryddion	Cyfanswm yn y Swydd	Cyfanswm Llawn
	G	B	G	B	G	B	G	B	G	B	G	B					
Rhanbarth																	
Dwyrain Cymru	0	0	0	0	1	1	1	2	5	14	7	30	15	9	10	45	48
Gogledd Cymru	0	0	0	0	1	1	0	5	15	3	15	3	31	8	10	43	46
De Cymru	0	1	0	1	0	0	1	3	14	8	11	4	26	6	10	43	48
Gorllewin Cymru	0	0	0	0	3	0	3	1	12	3	16	3	34	13	10	41	44
<b>Cyfanswm</b>	<b>0</b>	<b>1</b>	<b>0</b>	<b>1</b>	<b>5</b>	<b>2</b>	<b>5</b>	<b>11</b>	<b>55</b>	<b>19</b>	<b>56</b>	<b>17</b>	<b>121</b>	<b>36</b>	<b>40</b>	<b>172</b>	<b>186</b>
<b>% o'r Cyfanswm</b>	<b>0.0%</b>	<b>2.8%</b>	<b>0.0%</b>	<b>0.6%</b>	<b>2.9%</b>	<b>1.2%</b>	<b>2.9%</b>	<b>6.4%</b>	<b>32.0%</b>	<b>11.0%</b>	<b>32.6%</b>	<b>9.9%</b>	<b>70.3%</b>	<b>29.7%</b>	<b>20.9%</b>		

## Data Clirio Apeliadau 1 Ebrill 2011 i 31 Mawrth 2012

Math o Apel	Apeliadau Prasio Treth Gyngor		Rhestr Ardrethu Annomestig 2000		Rhestr Ardrethu Annomestig 2005		Rhestr Ardrethu Annomestig 2010		Amyrwiol (e.e. Atebolwydd/Cosbau)		Pob Apel	
	Rhanbarth	Cyfanswm		Cyfanswm		Cyfanswm		Cyfanswm		Cyfanswm		Cyfanswm
Ducpwyd ymlaen	Dwyrain	71	2	773	1496	4	2346					
	Gogledd	75	2	1072	2065	8	3222					
	De	107	0	1668	2721	21	4517					
	Gorllewin	141	0	1179	1951	64	3335	8233	97			13420
Derbyniwyd	Dwyrain	256	0	104	1638	6	2004					
	Gogledd	375	0	61	1890	18	2344					
	De	194	0	190	2663	21	3068					
	Gorllewin	528	0	90	2190	17	2825	8381	62			10241
Setlwyd	Dwyrain	196	0	268	1215	3	1682					
	Gogledd	320	2	373	1488	3	2186					
	De	134	0	865	2098	15	3112					
	Gorllewin	324	0	371	1269	2	1966	6070	23			8946
Penderfynwyd	Dwyrain	68	0	37	242	6	353					
	Gogledd	67	0	34	219	18	338					
	De	82	0	53	387	15	537					
	Gorllewin	103	0	18	287	73	481	1135	112			1709
Caniatwyd	Dwyrain	10	0	6	29	0	45					
	Gogledd	8	0	13	18	7	46					
	De	1	0	7	9	5	22					
	Gorllewin	9	0	4	25	81	88	81	62			201
Cariwyd Ymlaen	Dwyrain	63	2	572	1677	1	2315					
	Gogledd	63	0	726	2248	5	3042					
	De	85	0	940	2899	12	3936					
	Gorllewin	242	0	880	2585	6	3713	9409	24			13006

## Gwariant Tribiwnlys Prisiau Cymru 2011-2012

Maes Gwariant	Cronfeydd a Neilltuwyd	Gwariant	Cronfeydd sy'n Weddill/Gorwariant	% Gwariant Blynyddol
Cyflogau	608,000.00	593,616.48	14,383.52	98%
Blwydd-dal Pensiwn	122,000.00	93,479.38	28,520.62	77%
Is-Gyfanswm	730,000.00	687,095.86	42,904.14	94%
Costau Adeilad	90,000.00	102,280.53	-12,280.53	114%
Cyfrifiaduron	177,000.00	162,082.35	14,917.65	92%
Teithio a Chynhaliaeth	80,000.00	83,706.81	-3,706.81	105%
Cyflenwadau ac Offer	35,000.00	34,951.97	48.03	100%
Cyfleustodau	20,000.00	19,488.26	511.74	97%
Costau Rhedeg Eraill	50,000.00	42,394.55	7,605.45	85%
Hyfforddiant	35,000.00	26,430.66	8,569.34	76%
CLITPC	22,000.00	11,958.91	10,041.09	54%
Derbyniadau		-112.24	112.24	
Is-Gyfanswm	509,000.00	483,181.80	25,818.20	95%
Cyfanswm y Gwariant	1,239,000.00	1,170,277.66	68,722.34	94%